

@domotiqueNews

ACTUALITÉ DU SMART HOME, DES OBJETS CONNECTÉS ET DU CONTRÔLE D'ENVIRONNEMENT.

28^e ANNÉE - ISSN 0989 - 8107

DEPUIS 1988

ÉDITORIAL

MOBILISATION DU MONDE DE L'ASSURANCE

Ce serait l'un des tryptiques du marché de la maison connectée au côté de celui de l'énergie et des télécoms... Comment se faire une place sur ce marché ? Les géants de l'assurance n'ont pas encore répondu à cette question ...

SOMMAIRE

PAGE 1 ÉDITORIAL

Mobilisation du monde de l'assurance, par Bruno de Latour

PAGE 2-3 MARCHÉS

Lenteur du marché de la domotique..., Croissance du marché européen de la domotique, Marché de la (e-)santé, Baromètre Boomers

PAGE 3-4 PRODUITS

SYSTÈMES (e-sylife un système complet), SÉCURITÉ (Portier video ABB, Compteurs communicants), ÉNERGIE (Thermostat NEST n° 3), STANDARDISATION (Bluetooth 2016)

PAGE 4 ENTREPRISES

PAGE 5 POINT DE VUE

COP 21 : L'USB 3.1 prochain Big Bang

PAGE 5 INTERNET NEWS

PAGE 6 RENCONTRE AVEC...

...Francis Henry, Business development Manager Connected Home chez DEUTSCHE TELEKOM

PAGE 6 RÉALISATION

la « petite maison connectée » d'Intel

PAGE 7 EN DIRECT...

...des ÉTATS-UNIS, de CORÉE DU SUD, du Japon, du PORTUGAL

PAGE 8 AGENDA

Principales manifestations internationales de novembre à janvier 2015.

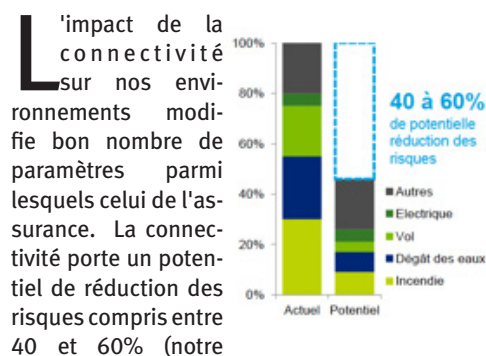


tableau). Un détecteur de fuite connecté et un détecteur de CO2 connecté réduiraient les risques de dégâts des eaux et d'incendie de 70%. Le monde de l'assurance, ainsi que celui de l'immobilier sont en première ligne pour l'usage potentiel des capteurs (+ 71% pour l'assurance, +98% pour l'immobilier d'ici 2020). En parallèle, il convient de considérer les dernières enquêtes du Crédoc qui relèvent que la maison est de plus en plus considérée comme « un nid ou un cocon » 64% des Français interrogés, 53% des Allemands, 47% des Anglais), ou encore « une forteresse où je me sens protégé » (31% des Allemands, 26% des Anglais et 14% des Français). Les études de Hiscox⁽¹⁾ sur « la maison du futur » qui soulignent l'importance de certaines pièces comme la salle de bain, centre névralgique du bien-être et de la surveillance de la santé. Le pilotage à distance de l'habitation est l'un des usages qui va s'intensifier à mesure que les équipements domestiques continueront à s'interconnecter. C'est le rôle et l'impact des capteurs dans la maison qui vont devenir déterminants. Des détecteurs qui assureront une surveillance au domicile d'une personne âgée vivant seule, et pourront donner l'alarme en cas d'absence d'activité quotidienne courante, comme la

Causes de sinistres	Objets connectés	Potentiel de prévention
Fuites d'eau	Compteurs connectés	-20 à 30%
	Manomètre connecté	-70%
Feux	Détecteurs de fuite connectés	-70%
	Détecteur de CO2 connecté	-70%
Vol	Caméras & Détecteurs de mouvements connectés	-10 à 80%

mise en marche de la télévision par exemple. Autant d'éléments qui participent à la réflexion du monde de l'assurance pour proposer des services adaptés mais aussi de nouvelles

protections face aux nouveaux risques. En 2014, le monde de l'assurance représentait environ 200 milliards de primes collectées. Qui peut prédire ce que sera le marché en 2020 ? Les objets connectés représentent-ils une menace ou une opportunité sur la création de valeur assurance ? Aussi, les leaders du marché de l'assurance, à la recherche de nouveaux filons, se positionnent-ils dans cette économie collaborative par des alliances. Ainsi Generali avec Zilok, AIG avec Costokage ou les Lloyds de Londres avec Airbnb. Panasonic avec Allianz etc.

« Après avoir manqué le marché de la voiture connectée, commente le spécialiste de Deloitte Conseil, il n'est pas question que les assureurs perdent celui de la maison connectée ». Remettre à plat les Business models pour passer à des offres de services, d'abonnement... participer aux nouvelles plateformes qui commencent à voir le jour... c'est ce que font tous les acteurs de l'assurance.

Bruno de Latour

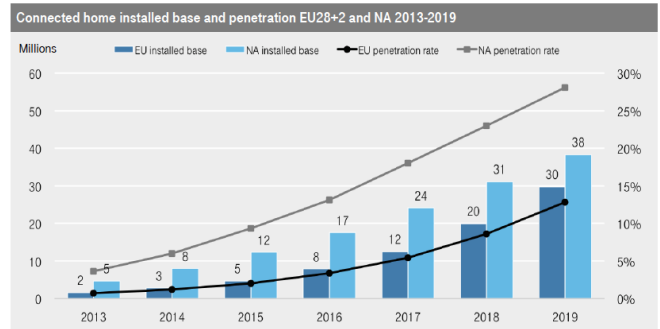
(1) L'étude Hiscox a été réalisée en synergie avec Future Foundation, une société de conseil spécialisée. Elle met en avant ce à quoi pourrait ressembler une habitation dans les 10 prochaines années au Royaume-Uni, en France et en Allemagne.

MARCHÉS

LENTEUR DU MARCHÉ DE LA DOMOTIQUE...

Un rapport de 130 pages qui analyse dans le détail l'évolution internationale de ce marché. Après un constat pessimiste mais lucide sur l'évolution de ces dernières années, Berg Insight entrevoit un avenir meilleur dû à la confluence de plusieurs facteurs. D'abord la demande des consommateurs qui souhaitent utiliser leurs appareils mobiles pour contrôler et améliorer leur confort. Les directives gouvernementales en faveur d'une régulation énergétique et un autre facteur clé... Ce sont surtout les nouveaux entrants qui modifient l'orientation du marché ; fournisseurs d'accès internet qui recherchent de nouvelles opportunités de profit (AT&T, Comcast et Verizon aux USA). Autres éléments favorables, les initiatives de Google's Android@ Home et de Apple Homekit.

Berg Insight prévoit des revenus sur le plan international en croissance de 33%, passant de 2,3 milliards en 2010 à près de 9,5 milliards de dollars en 2015. Comme le montre le graphique ci-joint, en 2015 la pénétration du Smart Home en Europe n'aura été que de 2,5% (10% aux USA mais surtout sécuritaire). On prévoit un doublement en Europe en 2017.

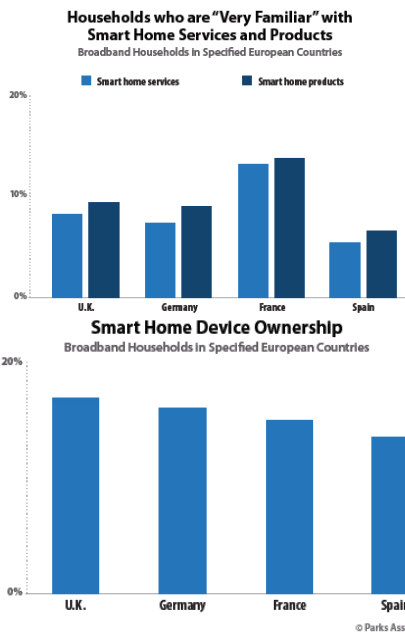


Source: Berg Insight Smart Homes and Home Automation, 2014. Note: Smart home installed base excl. overlap

Berg Insight prévoit également que le nombre de connexions cellulaires utilisées par les systèmes de domotique dans le monde va croître de 85,6 % de 0,2 million en 2010 à 5,5 millions de connexions en 2015. Principalement pour des applications de sécurité et de contrôle d'accès.

Prix de l'étude (selon le format) / Version papier : 1000 EUR / PDF (1 à 5 licences) 1500 EUR / PDF (licence entreprise).....3000 EUR

EN TÊTE DES PAYS FAMILIERS : LA FRANCE



La dernière étude du cabinet Parks Associates nous apprend que les foyers français seraient les plus familiarisés avec les produits et services de la domotique, très loin devant l'Espagne, la Grande-Bretagne et l'Allemagne. Plus de 50% des foyers bénéficiant d'une connexion internet haut débit en Angleterre, Allemagne et Espagne ne sont « pas du tout familiarisés » avec les produits et services de la domotique. Il y a des différences majeures entre les États Unis et l'Europe qui contribuent

à la disparité des marchés. La taille moyenne des maisons est deux fois plus importante aux USA qu'en Europe, et par conséquent, la demande pour une automatisation est plus élevée. Le pourcentage de logements collectifs en Europe de l'Ouest est beaucoup plus élevé qu'aux États-Unis (35%). Et par conséquent le besoin de s'équiper en système de sécurité personnel. « Actuellement le taux de croissance des produits domotiques en Europe de l'Ouest est très bon, surtout si l'on considère que ce type de produits commencent seulement à correspondre aux besoins du consommateur » indiquent les auteurs de l'étude pour qui la croissance des produits et services n'est encore que d'environ 10%. Excepté en France où l'on atteint 12% de consommateurs familiarisés avec la domotique.

MARCHÉ DE LA (E)-SANTÉ

L'un des domaines important de la Silver Économie est celui de la santé, et notamment celui de la « e-santé », la santé à distance. Ce domaine est particulièrement intéressant en Suisse où une pénurie de médecins se fait déjà sentir. La pénurie de médecins concerne principalement les médecins généralistes, qui représentent aujourd'hui 16% des médecins suisses, alors que la moyenne dans la zone OCDE est de 26%. Les causes de cette pénurie sont doubles, d'une part l'existence d'un Numerus Clausus mis en place par les universités depuis 1999, et d'autre part, l'orientation des étudiants vers les formations de médecin spécialiste. Certaines spécialités, comme la psychiatrie, ont aussi un vrai déficit de praticiens. Le développement de la télémédecine est une réponse envisagée pour pallier cette pénurie de personnels médicaux. Il est à noter que la télémédecine existe déjà en Suisse, on pourrait citer l'exemple de Medgate, et est appréhendée positivement par les patients et les professionnels de la santé. L'expérience normande de « Domoplaies », présentée par le directeur du Réseau de Télémédecine appliqué aux Plaies, Jean-Pierre Blanchère, est un exemple à suivre qui montre l'efficacité et le potentiel de la télémédecine. Ce modèle organisationnel permet de diminuer le coût des soins sans diminuer leur qualité tout en laissant les patients dans leur lieu de vie, un vrai plus pour les personnes âgées.

La santé dans la Silver Économie, c'est aussi le développement d'objets de santé connectés, qui peuvent soit mesurer de façon passive l'état de santé des seniors et lancer des alertes si besoin, soit les assister au quotidien de manière active. Ainsi, les smart-canes et les déambulateurs connectés peuvent fournir une assistance active à la déambulation. Bien qu'aucun modèle ne soit commercialisé pour l'instant, de nombreux développements technologiques existent ou sont en phase de recherche : mesure des appuis, guidage, mesure du rythme cardiaque, rattrapage des déséquilibres, assistance active à la transition assis-debout,...

MARCHÉS

BAROMÈTRE BOOMERS

Quelles sont les attentes de la génération des Boomers (55/70 ans) ? Génération importante pour le développement de la Silver Economie, en termes de services à la personne et de services à domicile. Né en 1946, les plus âgés d'entre eux ont 70 ans. Appelés aussi Baby Boomers ou Jeunes Seniors, cette génération est la plus nombreuse, la plus aisée et celle qui intéresse de plus en plus les entreprises pour notamment faire décoller la Silver Économie. 18% des 60/70 ans utilisent des services à la personne contre 14% pour l'ensemble des 50 ans et plus, en dehors du soutien scolaire et d'employé de maison. 46% d'entre eux déclarent utiliser des services d'aides aux aidants. Ce chiffre relativement faible (vs les 8,6 millions d'aidants) DU fait qu'entre 60 et 70 ans, les parents sont assez souvent décédés et les deux membres du couple en bonne santé. 89% des 60/70 ans se disent satisfaits ou moyennement satisfaits des services actuellement proposés. Les CSP- sont plus critiques. Cependant des différences d'appréciation existent entre les différents types de services utilisés. Qui

18% des Boomers utilisent actuellement des Services à la personne.

utiliserait plus de services ? 23% des Boomers pensent utiliser davantage de services dans l'avenir. Ce sont surtout les plus jeunes Boomers qui pensent utiliser plus de services dans les prochaines années, essentiellement en raison des difficultés potentielles qu'ils pourraient rencontrer en vieillissant. Les Boomers veulent la liberté de choix du prestataire. À la question « Que penseriez-vous si un organisme vous orientait vers un prestataire imposé mais labellisé pour réaliser les services dont vous auriez besoin ? », seuls 17% pensent que c'est une bonne idée. Les Boomers veulent une aide pour les orienter mais veulent aussi pouvoir choisir. Un label demandé par 86% des Boomers, 86% des Boomers interrogés souhaitent que les prestataires de services à la personne soient labellisés afin de garantir la qualité. Les plus âgés des Boomers jugent que le nombre important de prestataires complexifie l'utilisation des services.

PRODUITS

SYSTÈMES

E-SYLIFE UN SYSTÈME COMPLET

Grâce à l'IFTTT, e-sylife s'intègre facilement

The diagram illustrates the e-sylife smart home ecosystem. At the top, it lists the 'le Kub' (central hub) and various sensors: hygrométrie baromètre, détecteurs d'inondation, alarmes intrusion, and détecteurs de fumée et de CO. Below, a living room is shown with numbered callouts (1-9) pointing to different components. At the bottom, a row of icons represents the modules: 1. module météo (température extérieure, vitesse du vent), 2. module eau (consommation de gaz), 3. module gaz (consommation de gaz), 4. module électricité (consommation d'électricité), 5. module température ambiante, 6. module confort (qualité de l'air, température, humidité, extension du réseau), 7. module piscine (qualité de l'eau, température de l'eau), 8. module piscine (qualité de l'eau, température de l'eau), 9. module présence (détecteur de présence infrarouge avec caméra intégrée), and 10. module surveillance (webcam de flux vidéo).

avec toute solution de domotique, pour le pilotage des appareils intelligents, et avec des objets connectés. Conçue, développée et fabriquée dans le sud de la France par HDSN (Home Detection Sensor Network), e-sylife est en passe de devenir une référence du monitoring de l'habitat. En particulier de l'habitat écologique. « Par exemple, si la qualité de l'air passe sous le seuil de 70%, e-sylife allume, à distance, en rouge, une lampe connectée qui informera ainsi les occupants de la maison qu'il est important d'aérer la pièce. », explique Frédéric Bonnard, son fondateur. À partir du Kub doté de 5 fonctions, ou du Mini-Kub doté de 2 fonctions, l'utilisateur peut personnaliser

son installation en rapport avec ses besoins, grâce aux accessoires interactifs additionnels. Ainsi, pour les fonctions d'économie d'énergie, l'utilisateur peut utiliser le module Électricité pour suivre sa consommation, ou pour suivre sa production individuelle (panneaux photovoltaïques ou éolienne). Ainsi peut-on compléter son installation avec des modules de suivi de la consommation d'eau et de gaz, modules assurant à la fois le suivi de température, de qualité de l'air, d'hygrométrie dans des pièces supplémentaires (chambres, bureau...). On utilisera un capteur dédié à la surveillance du réfrigérateur, du congélateur, de la cave à vin ou d'un vivarium. En complément du baromètre

inclus dans le Kub et le Module confort, la fonction météo peut être complétée par un module extérieur (température extérieure, vitesse du vent). Nouveautés 2016 : un module piscine qui permet de suivre la température de l'eau, et d'être informé dès que la qualité de l'eau se dégrade, avant l'apparition d'algues... En relayant les alarmes existantes, la fonction de renfort de la sécurité disponible dans le Kub, peut être complétée par un module additionnel détection de présence (capteur infrarouge et sirène intégrée). Un module qui servira aussi à identifier l'inactivité anormale d'une personne dépendante en maintien à domicile, et prévenir ainsi un aidant ou un proche.

SÉCURITÉ

PORTIER VIDEO ABB



Le Welcome M se connecte aux smartphones et tablettes afin de communiquer avec les visiteurs, de leur donner accès à la résidence et d'éclairer leur accès, que ce soit à partir du domicile ou à plusieurs kilomètres du logement. La connexion passe par le cloud « MyABB-LivingSpace », sans abonnement, ni frais pour le pilotage ou le contrôle de l'installation à distance. L'intégration de la technologie NFC dans les platines de rue permet au smartphone de devenir une clé d'accès à la résidence. Nouveauté 2016 : une Passerelle Téléphonique permettra de transformer le téléphone analogique en poste intérieur, et une Interface Caméra offrira la possibilité de connecter jusqu'à 4 caméras analogiques pour faire évoluer le portier en système de vidéo surveillance. La gamme ABB-Welcome M peut également équiper des locaux tertiaires, des immeubles d'habitation ou des résidences.

PRODUITS

SÉCURITÉ

COMPTEURS COMMUNIQUANTS

Grâce à une architecture de bout en bout, intégrant toutes les technologies du comptage communicant, Sagemcom propose une solution de gestion des données collectées tant à partir des compteurs électriques que des compteurs eau, gaz ou de chaleur. En fonction des topologies, le compteur électrique individuel peut également devenir un « hub », assurant la collecte des données remontées par les différents compteurs domestiques, et permettant de ne déployer qu'un seul réseau. Il s'agit d'une solution RF, comme le 169 MHz, utilisée en France par GrDF dans le cadre du projet Gazpar. Le site industriel de Dinan, entièrement automatisé. Sagemcom se positionne comme l'un des acteurs capables de maîtriser la technologie Power Line Communication (PLC) en utilisant les 3 principales normes (PRIME, G3 et Meters & More).

ÉNERGIE

THERMOSTAT NEST N° 3

Annoncée il y a 2 mois aux États-Unis, la 3^{ème} version du thermostat Nest vient d'arriver en France. La filiale de GOOGLE veut affirmer sa position de leader face à une concurrence de plus en plus

agressive (Netatmo et Tado viennent de réaliser d'importantes levées de fonds). Présent dans 7 pays et actifs dans 130 pays dans le monde, NEST veut imposer sa vision de la maison connectée qu'il baptise d'ailleurs « maison consciente ». Et l'écosystème s'enrichit avec de nouveaux thermostats, détecteurs de fumée, caméras, plateforme Cloud, et protocole applicatif. Sans oublier l'important programme Work With Nest et ses 11 000 entreprises partenaires. Le nouveau Thermostat offre de nouvelles fonctionnalités : contrôle du ballon d'eau chaude, via smartphone, ou modulation avancée avec la norme OpenTherm (communication bi-directionnelle entre les chaudières compatibles) ce qui permet de déterminer la quantité d'énergie nécessaire et donc de réaliser des économies. Riche de nombreuses innovations, ce thermostat fonctionne toujours en synergie avec le Nest Protect et la Nest Cam. 50 fournisseurs d'énergie dans le monde ont contracté un partenariat avec Nest. Citons en France Direct Énergie, Engie (ex GDF Suez) ou Allianz. Ainsi est-il possible donc le cadre de certains accords, d'obtenir un thermostat Nest gratuitement ou à un prix réduit. Le constructeur indique qu'il est donc fortement recommandé de faire appel à un installateur professionnel. Plus de 20 000 installateurs Nest Pros offrent leurs services dans toute l'Europe sur nest.com/fr/install.

STANDARDISATION

BLUETOOTH 2016

L'organisme de standardisation « Bluetooth Special Interest Group (SIG) » vient d'annoncer une nouvelle version pour 2016. La norme actuelle (BLE) présente l'avantage d'être fiable et de consommer très peu d'énergie pour fonctionner, mais sa portée réduite et sa vitesse limitée restreignent son usage. La prochaine version devrait multiplier sa portée par 4 (400M). Dans le même temps, les débits seront eux aussi multipliés par 2, et tout ça sans impacter la consommation énergétique. De plus, la prochaine version intégrera aussi une fonction de maillage réseau pour que plusieurs appareils puissent communiquer ensemble.

La technologie Bluetooth remonte à 1994 et correspond à des applications de commande à courte distance, liaison point à point entre des appareils personnels (clavier, haut-parleurs, tablettes, smartphone...).

Le SIG planifie aussi l'augmentation de la portée et de la vitesse. Bluetooth Smart aura quatre fois la couverture du Bluetooth d'aujourd'hui, aussi pourra-t-il couvrir les extérieurs et serait-il capable d'avoir deux fois la vitesse sans consommer davantage d'énergie avec une vitesse double de la vitesse actuelle.

ENTREPRISES

iWat4U est le nom donné à la nouvelle entreprise de Cyril Mangino, entrepreneur dans l'immobilier en Rhône-Alpes à Francheville. La SAS iWat4U est spécialisée dans la conception, la fabrication et la commercialisation de produits « rendant l'habitat intelligent et économe en énergie ». À l'origine, iWat4U est un système multicapteurs de gestion de la consommation électrique domestique inventé par Beenetic Systems, un bureau d'études toulousain en électronique, et qui comprend un dispositif multicapteurs alimentant une plateforme logicielle.

SIGFOX accélère le déploiement de son réseau et étend sa couverture à l'Irlande.

VT Networks, partenaire du déploiement, s'appuiera sur l'infrastructure de 2RN, diffuseur du service national de télévision et de radio en Irlande. L'objectif est de connecter plus d'un million d'objets sur le réseau d'ici 2017.

HOMEGrid Forum annonce que Allion Labs à Shenzhen, en Chine, a été sélectionné comme maison Test accréditée (ATH) pour les produits G.hn products. C'est la deuxième maison Test du HomeGrid Forum..

HDSN décroche son premier contrat d'importance avec le producteur d'énergie TAURON qui a choisi la technologie e-Sylife pour son offre d'objets connectés. C'est la société européenne KIC InnoEnergy qui gère le contrat.

LEGRAND accélère sur le marché des Objets Connectés. Il est entré au capital de Netatmo, après avoir annoncé le 14 octobre sa collaboration avec Nest Inc. Et l'utilisation du protocole Nest Weave dans son offre connectée. Puis le 27 octobre, Legrand a officialisé son partenariat avec La Poste. Legrand et La Poste entendent ainsi mettre à disposition de leurs clients communs, des offres connectables à une plateforme universelle développée

par La Poste – le « Hub Numérique » – et permettre aux usagers d'accéder à de nouveaux services. D'ailleurs les deux partenaires présenteront de nouveaux bénéfices et usages complémentaires lors du prochain salon CES(2) de Las Vegas. Atoll, les opticiens participeront également à la démonstration...

TECHNICOLOR a annoncé l'acquisition de l'entreprise londonienne The Mill pour un montant de 259 millions d'euros. The Mill est le plus grand studio mondial d'effets visuels et de production de contenus pour le marché de la publicité. Il a été récompensé par plus de 1 000 prix de la part de l'industrie et est implanté sur les marchés de Londres, New York, Los Angeles et Chicago. Le groupe combine également à cette opération, l'acquisition de Cisco Connected Devices pour 550 millions d'euros, ce qui laisse présager une hausse de deux chiffres de plus sur son bénéfice en 2016.

POINT DE VUE

COP 21 : L'USB 3.1 PROCHAIN BIG BANG

L'USB 3.1 représente une économie de près de 7% de la consommation énergétique mondiale !

À l'aube de COP 21, il convient de s'interroger sur les moyens les plus rapides pour réduire la consommation énergétique mondiale sans pour autant obérer la croissance ni notre confort de vie. Quand on sait que les Bâtiments représentent 44 % de la consommation énergétique mondiale, il est clair que toute mesure contribuant à améliorer leur efficacité énergétique sera la bienvenue. À ce propos, je souhaite lancer l'idée dans le cadre de COP 21 de la promotion universelle de l'USB 3.1. Vous me direz quel est le lien entre un connecteur USB et l'économie d'énergie. C'est une idée totalement farfelue... Cependant, à y regarder de plus près, vous vous rendrez compte que ce fameux connecteur permet aujourd'hui à la fois d'alimenter une source à hauteur de 100 Watts en courant continu (DC), et de transmettre des Datas. Ce n'est pas de la science-fiction, mais plutôt une tendance de fonds initiée par certains acteurs majeurs de l'IT. Ainsi tout récemment Apple, pour son tout nouveau MacBook Air, a remplacé son câble d'alimentation par le connecteur USB 3.1 unique. Il en est de même pour Google pour ses appareils Android ou ses Chromebooks. En décidant d'alimenter directement leurs équipements en courant continu, les équipementiers suppriment potentiellement l'alimentation électrique qui transforme le courant alternatif (AC) en courant continu (DC), et qui au passage absorbe près de 30 % d'énergie en conversion matérialisée par un dégagement calorifique du transformateur. Si vous regardez de plus près autour de vous, plus de 50 % des équipements électriques présents dans un Bâtiment peuvent potentiellement être alimentés. Cela concerne bien sûr toute l'informatique, la hi-fi, la téléphonie, les objets connectés, l'éclairage LED, le contrôle d'accès, l'alarme,... Seul le gros électroménager peut rester en courant alternatif. Bien entendu, à ce jour l'alimentation des Bâtiments est en AC et non en DC... Il faut donc quelque part convertir le courant alternatif en courant continu, mais à l'heure de la promotion universelle des énergies renouvelables, de l'avènement de Bâtiments à énergie positive et de la tendance irréversible vers une distribution électrique mixte : centralisée / décentralisée, nous allons inévitablement vers la production locale d'énergie qui est en majorité en courant continu. C'est notamment le cas du photovoltaïque. De même, lorsque l'on parle de stockage de l'énergie, si l'on passe par des batteries, c'est également en courant continu. Par conséquent, alors qu'en 1884 Thomas Edison recommandait sous la pression

de l'ingénieur croate Nikola Tesla (quelle coïncidence...) l'électrification de la ville de New York en courant alternatif, ce qui devait durablement impacter la distribution électrique mondiale, nous devrions nous acheminer désormais vers une distribution mixte. Même sur la Haute Tension, ERDF a expérimenté récemment l'acheminement en courant continu. Promouvoir l'USB 3.1 comme connecteur universel ne pourra par conséquent que contribuer à accélérer cette tendance. Si la plupart des équipements électriques domestiques sont alimentés en courant continu par ce connecteur unique, il sera plus aisé pour les promoteurs de penser des bâtiments avec une distribution électrique mixte, et nous serons également plus motivés à investir dans des solutions de production locale d'énergie. Au-delà de l'IT qui a semble-t-il déjà emboîté le pas à cette tendance en adoptant progressivement le connecteur USB 3.1 sur leurs nouveaux modèles, il serait utile que le monde de l'éclairage évolue rapidement dans ce sens également. C'est déjà le cas dans des bâtiments tertiaires avec l'alimentation en POE (Power of Ethernet) des éclairages LED. Cela représente un avantage indéniable en réduisant le câblage et en permettant à l'éclairage de transmettre de la donnée grâce au Lifi, tout en consommant moins ! Globalement, à l'échelle planétaire, nous pouvons estimer au moins à 50% le nombre d'équipements pouvant être alimentés de cette façon. Compte tenu d'un gain de rendement de 30%, cela représente une économie de 15% sans parler de l'économie indirecte sur l'énergie consommée par les équipements utilisés pour compenser le dégagement calorifique des alimentations AC/DC. Au global, compte tenu que les Bâtiments représentent en moyenne 44% de la consommation énergétique mondiale cela représente une économie de près de 7%. À l'échelle planétaire, ce n'est pas anodin... De plus opter pour ce type de connecteur aura une conséquence forte sur le développement durable. Beaucoup moins de câblage. Remplacement partiel des prises électriques et total des RJ 45 par un connecteur universel. L'avantage économique est donc gigantesque au vu des conséquences probables sur les acteurs traditionnels de l'appareillage électrique qui, pour certains, ont d'ailleurs déjà commencé à anticiper cette tendance. Il est temps de prendre des mesures fortes et emblématiques. Alors vous, acteurs de COP 21, n'ayez pas peur de promouvoir le connecteur USB 3.1. La planète s'en souviendra. MF Bossi

INTERNET NEWS



www.maison-numerique.com

Ce Living Lab Européen (accrédité Enoll) présente en situation, dans un manoir Normand, quelques 130 objets connectés. Dans les domaines de l'éclairage, de la sécurité, l'énergie, la sécurité ou encore les automatismes. Des scénarii ont été mis au point pour illustrer les usages et services que peuvent rendre ces équipements. Un site d'information au désign réussi. (plus de détail dans le numéro 300 de Domotique News)

BAISSE DES PRIX
ABONNEZ - VOUS à
@domotiqueNews
1 an 11 numéros
439,03 € TTC
 Tarifs spéciaux groupés, nous consulter.
domotique-news@connecticut-com.com

RENCONTRE AVEC...

... FRANCIS HENRY, Business development Manager Connected Home chez DEUTSCHE TELEKOM

Domotique News : Quelle est l'ambition de Deutsche Telekom sur le marché de la maison connectée ?

F. Henry : « L'investissement de Deutsche Telekom est très important, certainement plus important que les autres opérateurs européens puisque nous sommes impliqués dans le développement de la plateforme. Nous finançons l'ensemble du développement avec une centaine de personnes, dont 50% d'ingénieurs. Ceci uniquement pour la solution technique Smart Home. Notre volonté est d'être un acteur majeur en Europe sur la maison connectée.

Domotique News : Quelle organisation avez-vous mise en place pour l'offre Smart Home ?

F. Henry : À l'origine, QIVICON est un écosystème de partenaires qui s'est créé pour proposer une solution mutualisée disponible pour les acteurs de la maison sur le marché allemand. Il y a évidemment une plateforme technique sous-jacente qui permet de supporter les services Smart Home. Deutsche Telekom déploie son service Smart Home sur la base de cette plateforme, mais le principe fondateur, c'est que d'autres opérateurs (ou partenaires de service) peuvent également bénéficier de l'infrastructure technique de la plateforme pour les services qu'ils souhaiteraient lancer sur le marché. À ce titre, la plateforme se doit d'intégrer des partenaires technologiques, notamment dans le domaine des objets connectés intégrés à la plateforme et qui peuvent donc faire partie de l'expérience client proposée. Parmi de nombreux autres partenaires, je citerai Samsung, Sonos, D-Link, Philips, Osram.

Domotique News : Quels sont donc les partenaires de services qui utilisent votre plateforme ?

F. Henry : À part Deutsche Telekom qui a lancé son service Smart Home sur la base de la plateforme, il y a EWW, un opérateur d'énergie en Autriche, KPN l'opérateur télécom historique aux Pays-Bas, ainsi que Vattefall et Rhein Energie, deux sociétés régionales d'énergie en Allemagne. Je citerai également Miele qui a développé des adaptateurs Zigbee pour connecter ses appareils dans la maison à la box Smart Home et offre ainsi à ses clients une expérience digitale, notamment autour du contrôle à distance et à la maintenance et support client des appareils.

Domotique News : Quels sont les atouts pour réussir sur le marché du Smart Home ?

F. Henry : Nous sommes dans une approche B2B et proposons aux

partenaires de service de déployer leurs services Smart Home sur la base de notre plateforme. Notre objectif est de devenir l'acteur majeur européen du Smart Home d'ici 5 ans. Nous cherchons donc à développer les offres Smart Home avec les partenaires, opérateurs de services dans le domaine des télécoms, de l'énergie et de l'assurance. Le Smart Home a pour vocation à devenir un marché de masse. Pour réussir, il faut des acteurs pour lesquels la maison est un enjeu stratégique, et capables d'investir autour des objets connectés et de la transformation digitale de leur métier.

Domotique News : Quels sont les freins qui ralentissent l'évolution du marché Smart Home et l'adoption du Smart Home par les utilisateurs ?

F. Henry : Hélas, il y a encore beaucoup de freins. En tout cas, il faudra encore un certain temps pour atteindre les 20% de pénétration. Il y a d'abord un grand nombre d'offres en provenance de canaux divers, notamment les offres en « silo » basées sur un objet connecté unique relié à son cloud. Dans ce cas, on est dans une proposition de valeur ponctuelle, avec une perspective réduite d'évoluer vers un véritable service. Sur le plan technologique, il y a le morcellement des standards. D'où ma forte croyance dans le rôle des opérateurs, qui sont seuls en capacité de simplifier les offres et de faire des choix technologiques pérennes.

Dans le sens inverse, la dérégulation des marchés peut avoir un impact fort. Notamment, je constate des initiatives plus marquées et ambitieuses dans le domaine de l'énergie. Elle se dessine dans les pays où la dérégulation est plus avancée qu'en France, notamment au Portugal, au Royaume-Uni ou en Belgique. Les opérateurs sont obligés d'agir et d'apporter une vraie valeur.

Domotique News : Les enjeux face aux offres des GAFAs sont-ils bien évalués par les acteurs européens ?

F. Henry : En tout cas Deutsche Telekom met tout en œuvre pour passer au marché grand public et proposer des solutions convaincantes. Mais les choses se jouent aussi beaucoup sur le plan technologique et des standards. Il faut pouvoir fédérer des écosystèmes de partenaires dans un contexte de développements ouverts. C'est une des dimensions fondamentales de la plateforme QIVICON avec le choix structurant de la communauté Eclipse Smart Home. La maison n'appartient à personne. Le succès viendra de la coopération entre acteurs.

propos recueillis par Bruno de Latour

RÉALISATION

LA « PETITE MAISON CONNECTÉE » D'INTEL

À l'heure où les concepts d'Internet des objets, d'habitat connecté, de maison intelligente résonnent, il est toujours intéressant d'en découvrir les rares exemples concrets. C'est le cas de la « petite maison connectée » d'Intel, située à San Francisco, en Californie. Une sorte de mini-laboratoire destiné à tester des cas d'usage concrets. Environ 20 mètres carrés pour refléter les habitats exigus dans lesquels vivent les jeunes citadins avec un aménagement hyper fonctionnel. Tester les technologies domotiques contrôlables à partir d'une seule interface et améliorer l'interopérabilité. Tels sont les objectifs de cette reproduction de l'habitat des années 2030-2040. Avec parmi les technologies au banc d'essai : caméra avec reconnaissance faciale pour déverrouiller la porte d'entrée (notre photo), levée de doute sonore pour détecter l'intrusion, reconnaissance faciale et vocale, surveillance de la plomberie pour repérer une fuite d'eau. Intel a la volonté de tester sur site les difficultés de l'interopérabilité des appareils. Afin d'éviter à l'utilisateur d'être contraint de jongler



avec de multiples applications. Intel mise sur l'Internet des objets pour se diversifier, et entrevoir l'avenir où les maisons connectées communiqueront entre elles et avec les voitures pour former un réseau urbain intelligent. Dans cette représentation miniature d'une maison du futur, Intel teste des standards ouverts. Essayer par exemple d'utiliser indifféremment des ampoules connectées Philips Hue, Cree ou Osram. Des développeurs vont participer à l'expérience afin d'identifier les besoins et de créer les outils adaptés. Une caméra couplée à un système de reconnaissance faciale contrôle l'ouverture de la porte d'entrée.

EN DIRECT...

... DES ÉTATS-UNIS

CHAÎNE DE SOINS

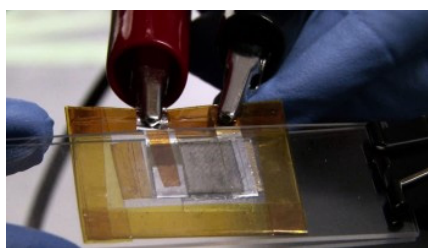
Depuis 2009, la digitalisation de la médecine s'accélère aux États-Unis afin de rendre plus efficace et moins coûteux le système de santé américain. Cet effort est nécessaire notamment parce que la mise en place en 2010 de l'Affordable Care Act (ACA) a eu pour conséquence d'augmenter considérablement le nombre de patients devant être pris en charge par le système de santé. De nombreuses start-ups ont ainsi été encouragées à développer de nouvelles technologies pour rendre plus efficace, et moins coûteuse, l'ensemble de la chaîne de soins.

... DE CORÉE DU SUD

ÉCRAN FLEXIBLE PORTABLE DE LED

Un chercheur coréen de l'Institute of Basic Science a mis au point, pour la première fois dans le monde, un écran flexible à ultra haute définition composé de diode quantique et pouvant être fixé sur la peau. Le ministre coréen de la Science investit 3 milliards d'euros dans la R&D en 2015 répartie entre les sciences et technologies et les TIC, selon un ratio deux tiers / un tiers respectivement.

... DU JAPON



BATTERIE TRANSPARENTE LIITHIUM-ION

Des chercheurs japonais ont réussi à convertir 24,4% d'énergie solaire en hydrogène par électrolyse de l'eau. Ce groupe de recherche, dirigé par Mitsunobu Sato, président de l'université de Kogakuin, a pour objectif d'utiliser cette batterie pour faire des « vitres intelligentes ». De plus; lorsque la lumière du soleil est appliquée sur cette batterie, elle se pigmente, réduisant ainsi le flux lumineux passant. Le prototype a été exposé au forum Innovation Japan

2015, qui s'est déroulé les 27 et 28 août derniers à Tokyo. En 2013, une première batterie transparente avait été dévoilée. Ses électrodes respectivement positive et négative avaient une épaisseur de 80 et 90nm, permettant une assez haute transmittance. Le voltage de la batterie était de 3,6V, et la batterie pouvait réaliser environ 20 cycles de charge et décharge. La batterie qui a été exposée cette année, a subi quelques modifications par rapport à la version de 2013, notamment dans les matériaux.

Renseignements : Journal Nikkei Technology.
<http://techon.nikkeibp.co.jp/atclen/news/en/15mk/090100006/>

ÉNERGIE SOLAIRE

L'entreprise Next Energy & Resources a dévoilé un nouveau système de production d'énergie solaire autonome fonctionnant sans batterie. Ce système consiste en un panneau solaire monocristallin de 155W et d'un onduleur DC/AC. Selon Next Energy & Resources, l'avantage de ce système serait sa capacité à rendre l'électricité utilisable directement après son installation. Lorsqu'il est installé dans une habitation privée, il permettrait ainsi d'utiliser directement l'électricité solaire durant la journée pour les appareils domestiques. De plus, les panneaux solaires peuvent être connectés en série afin d'augmenter la production d'électricité.

... DU PORTUGAL

ÉLECTRONIQUE IMPRIMÉE FLEXIBLE

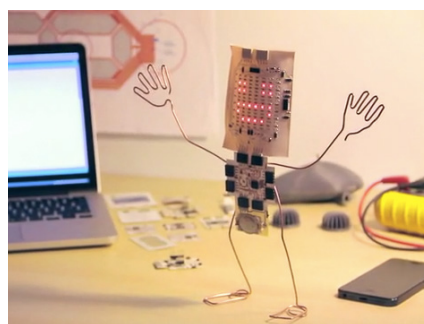


Illustration artistique de PRINTOO - Crédits : PRINTOO

Selon le site CORDIS de l'Union européenne, Ynvisible a pu évaluer pendant 6 mois le potentiel de l'impression d'une électronique flexible sur des produits d'usage quotidien. Cette étude de faisabilité a évalué et testé le potentiel du nouveau système, nommé PRINTOO. Il s'agit d'une plateforme basée sur le

système Arduino (système de projet électronique interactif), composée d'électronique imprimée flexible et de modules complémentaires, qui a pour but d'animer les objets du quotidien. Elle a bénéficié d'un financement du programme européen Horizon 2020 SME Instrument.

Le Koweït va investir 300 millions d'euros dans les start-up françaises

L'un des marchés étudié, encore inexploité, est celui de la santé. Ynvisible a récemment établi un partenariat avec BITalino, société innovante, pour concevoir un dispositif portable capable de mesurer diverses variables, comme la température du corps et le rythme cardiaque. BITalino révolutionne le suivi personnel de la santé en facilitant l'accessibilité de capteurs capables de mesurer les signaux biologiques du corps. La société Ynvisible va commercialiser une gamme d'électronique imprimée et flexible. Chaque composant imprimable PRINTOO contient un microcontrôleur haute performance et faible consommation, de fait un ordinateur tenant sur un seul circuit intégré, accompagné de divers modules que les clients peuvent choisir en fonction de leurs besoins. Une entreprise peut ainsi appliquer une « étiquette » électronique très fine sur à peu près n'importe quoi, un ballon, un vêtement ou un objet imprimé en 3D, pour y intégrer du logiciel et le rendre interactif. C'est le principe de l'internet of Things (IoT), où chaque objet, animal ou personne reçoit un identifiant unique et peut transférer des données via le réseau, sans devoir interagir avec un ordinateur. En ajoutant des fonctions Internet à ses produits, une entreprise peut permettre de les contrôler à distance, depuis un appli sur un smartphone. L'avantage unique de PRINTOO est que l'électronique imprimée modulaire développée est souple et très abordable, s'ouvrant à un tout nouveau segment d'utilisateurs potentiels. Les circuits PRINTOO sont en licence libre et sont donc personnalisables en fonction des besoins de l'utilisateur, ainsi que les kits modulaires. L'étude a été terminée en août 2015 avec la contribution du programme Horizon 2020 à hauteur de 50 000€.

AGENDA

NOVEMBRE

24-26 novembre
SALON DES SERVICES À LA PERSONNE
PARIS Porte de Versailles.
Renseignements : <http://www.salon-services-personne.com/invitations/inscription-p4-new-2015.php>

26-27 novembre
THE GLOBAL AUTOMATED BUILDINGS SUMMIT
BERLIN (Allemagne)
Renseignements : <http://www.luxatiainternational.com/Events/global-automated-buildings-summit/>

DÉCEMBRE

6-10 décembre
IEEE GLOBECOM
San Diego (USA)
Renseignements : <http://globecom2015.ieee-globecom.org/>

7-8 décembre
FORUM LED
Congress Center LYON
Renseignements : <http://www.forumled.com/led/archives/category/home?lang=fr>

15-17 décembre
CHINA HOMELIFE INDIA 2015
Bombay Exhibition Centre
Mumbai, India
Renseignements : <http://www.chinahomelifeindia.com/>

JANVIER

6-9 janvier 2016

CES 2016
Las Vegas (Nevada, USA)
Renseignements : <http://www.cesweb.org/>

6-7 janvier
CONNECTIONS SUMMIT
Las Vegas (Nevada, USA)
Renseignements : <http://www.cesweb.org/Conference/Conference-Tracks/CONNECTIONS%E2%84%A2-Summit.aspx>

28-29 janvier

SMART ENERGY UK & EUROPE SUMMIT
Europe's leading and longest established Smart Energy Summit

SMART ENERGY UK & EUROPE SUMMIT
Smart Metering & Grid Expo
Lancaster London Hotel, United Kingdom
Renseignements : <http://www.smuksummit.com/>

DOMOTIQUE NEWS N°306
paraîtra le 22 décembre 2015

www.domotique-news.com
www.hotel-intelligent.com
www.maison-communicante.com
www.maison-numérique.com

Domotique News, lettre mensuelle
éditée par l'Agence Connecticut.
SAS au capital de 8000 €
67 avenue du Roule 92200 Neuilly sur Seine - FR
Tel : 01 74 63 97 07

Directeur de la publication : Bruno de Latour
bdeatour@domotique-news.com

Rédacteurs : Bruno de Latour, Jean-Maurice Lima,
Manuel Francesco Bossi

Correctrice : Carole Thiaudière

e-mail : Domotique-news@connecticut-com.com

Commission paritaire : 70081. Dépôt Légal 3^{ème} trimestre 2015
Reproduction interdite.

Réalisation : Chloé Bergerat - chloe.bergerat@gmail.com

Souhaitez-vous toucher les professionnels de la domotique par une publicité dans Domotique News ?

Contactez info@connecticut-com.com

COPIE PRIVÉE Art L 122-4
Toute représentation ou reproduction intégrale ou partielle faite sans le consentement de l'auteur ou de ses ayants droit ou ayant cause est illicite. Il en est de la même pour la traduction, l'adaptation ou la transformation, l'arrangement ou la reproduction par un art ou un procédé quelconque. loi sur la copie privée (L.n°57-298 du 11 mars 1957, art 40)

Tout droits de reproduction et de représentation réservés. Toutes les informations reproduites dans cette publication (articles, photos, infographies) sont protégées par les droits de propriété intellectuelle détenus par l'Agence Connecticut / Domotique News. Par conséquent, aucune de ces informations ne peut être reproduite, modifiée, transmise, rediffusée, traduite, vendue, exploitée commercialement et réutilisée de quelque manière que ce soit dans l'accord préalable écrit de l'Agence Connecticut / Domotique News.



67 Avenue du Roule
92200 Neuilly sur Seine - France
www.domotique-news.com
www.domotique.eu

NB : Les abonnements à des publications professionnelles sont considérées comme des dépenses de formations professionnelles.

Date :

Signature
/ Cachet de l'entreprise :

BULLETIN D'ABONNEMENT

à nous retourner par mail info@domotique-news.com ou par courrier

Société :

Nom : Prénom :

Adresse :

Code Postal : Ville :

Tél. : Fax :

E-mail :

Je souhaite prendre un abonnement :

FRANCE 1 AN (11 NUMÉROS) 430 € HT / ~~490 TTC~~ (TVA 2,10%) 439,03 TTC

FRANCE 2 ANS (22 NUMÉROS) 730 € HT / ~~806,10 TTC~~ (TVA 2,10%) 745,33 TTC

ÉTRANGER 1 AN (11 NUMÉROS) 450 € HT

SUPPLÉMENT EXPÉDITION POSTE : 35 EUROS

Vous trouverez ci-joint mon règlement par chèque à l'ordre de Connecticut.com